

## 議案第 35 号

### 小城市重要文化財の指定について

このことについて、別紙のとおり提出する。

令和 4 年 2 月 24 日提出

小城市教育委員会 教育長 大野 敬一郎

### 提案理由

令和 3 年 12 月 23 日付けで小城市文化財保護審議会へ諮問したことについて、令和 4 年 1 月 26 日付けで別添のとおり答申を受けたので小城市文化財保護条例第 4 条に基づき提出する。

これが、本議案を提出する理由である。

小城市教育委員会告示第 号

小城市文化財保護条例（平成 17 年条例第 95 号）第 4 条  
第 1 項の規定により、次の文化財を小城市重要文化財に指  
定する

土生遺跡出土木製品 85 点

令和 4 年 月 日

小城市教育委員会 教育長 大野 敬一郎

## 指定調書

- 1 文化財の種別  
重要文化財（考古資料） 重第 40号
- 2 文化財の名称及び員数  
土生遺跡出土木製品 85点
- 3 文化財の場所  
小城市小城町 158番地4 小城市立歴史資料館
- 4 文化財の所有者又は権原に基づく占有者の氏名又は名称及び住所  
小城市三日月町長神田 2312番地2 小城市
- 5 文化財の構造、型式、材質、大きさ、重さ、銘、その他の特徴  
木製品（鍬 鋤 エブリ 柄杓等 85点） 別紙一覧表のとおり
- 6 文化財製作の年代 弥生時代
- 7 文化財に関する由来、伝承等

土生遺跡は昭和 46（1971）年の石炭鉱害復旧工事の際に発見された遺跡である。多量の土器と共に鍬や鋤といった農耕具をはじめとした木製品や炭化米が出土した。調査の結果、弥生時代中期を主な時期とする農耕集落遺跡と確認され、昭和 48（1973）年 6 月に「日本国内における初期農耕文化の実相を知るうえで貴重である。」という理由で現在の土生遺跡公園の敷地 4,981 m<sup>2</sup>が史跡に指定された。令和 3（2021）年時点で、諸開発に伴い 20 次の発掘調査が実施された結果、朝鮮系無文土器や踏鋤といった朝鮮半島系の木製農具及び銅矛や銅剣の鋳型など朝鮮半島と関連深い遺物が出土した。なお、踏鋤については佐賀県重要文化財に指定されている。

土生遺跡出土木製品 85 点は土生遺跡での第 4 次調査以降の発掘調査により出土した鍬や鋤などの農具をはじめとして、工具、生活用具、建築部材、井戸枿材、祭祀具等で、小城市教育委員会が保管しているものである。これらはすべて、PEG 処理法又は高級アルコール法による恒久的保存処理を施している。

## 《 内 訳 》

農 具：平鍬 9 点 又鍬 5 点 エブリ 1 点 鋤 5 点 鋤柄 2 点 泥除け 2 点 鎌 1 点  
他 5 点

工 具：斧柄 8 点 槌 3 点

生活用具：柄杓 2 点 匙 1 点 盤 3 点 紡錘車 1 点 沓形木製品 1 点 腰掛 1 点  
竪杵 1 点 臼 1 点 椀 2 点 作業台 1 点

建築部材：扉 1 点 柱 5 点（横木 2 点を含む）礎板 3 点 板材 3 点 その他 3 点

井 戸 枠：井戸枠材 2 点

祭 祀 具：高坏 2 点 楽器形木製品 1 点 舟形容器 1 点 剣把 1 点

その他 3 点

そ の 他 5 点

## 8 その他参考となるべき事項

平成 4 年度におこなわれた事業所建設に伴う土生遺跡第 5 次調査では国内で初めて銅ヤリガンナの鋳型が確認され、平成 11（1999）年には佐賀県重要文化財に指定された。その後、土生遺跡群より出土した青銅器鋳型 8 点が追加指定されている。また、平成 16 年度の農業用水管理設に伴う土生遺跡第 12 次調査では組み合わせ式木製踏鋤が出土し、平成 27（2015）年に佐賀県重要文化財に指定されている。

## 9 審議会の意見

土生遺跡は佐賀平野西部地域で最大規模の集落遺跡である。弥生時代中期を主な時代として、わずかながら弥生時代前期から古代までの遺構が確認されている。検出した主な遺構は掘立柱建物跡や土壇、溝跡、流路跡などである。これらの遺構からは大量の弥生土器とともに青銅器鋳型や朝鮮系無文土器が出土し、非常に良好な状態で出土した木製品とあわせて、朝鮮半島とのつながりが深いと考えられ、土生遺跡の性格を特徴づけている。

木製品はその腐食しやすいという性質上、遺存状態は遺跡の立地条件に左右され、良好な状態で出土することは極めて稀なことであるが、土生遺跡においては当時の人々の生活や文化様式を物語る多様な木製品が出土している。特に鍬や鋤、エブリ等の農具は県指定の踏鋤とともに佐賀平野に成立した弥生農耕集落を研究する上で重要である。また、楽器形木製品などの祭祀具、扉や柱、横木等の建築部材あるいは匙や杓子等の日常生活用品は当時の生活様式を知る上で土器や石器とともに重要な資料である。

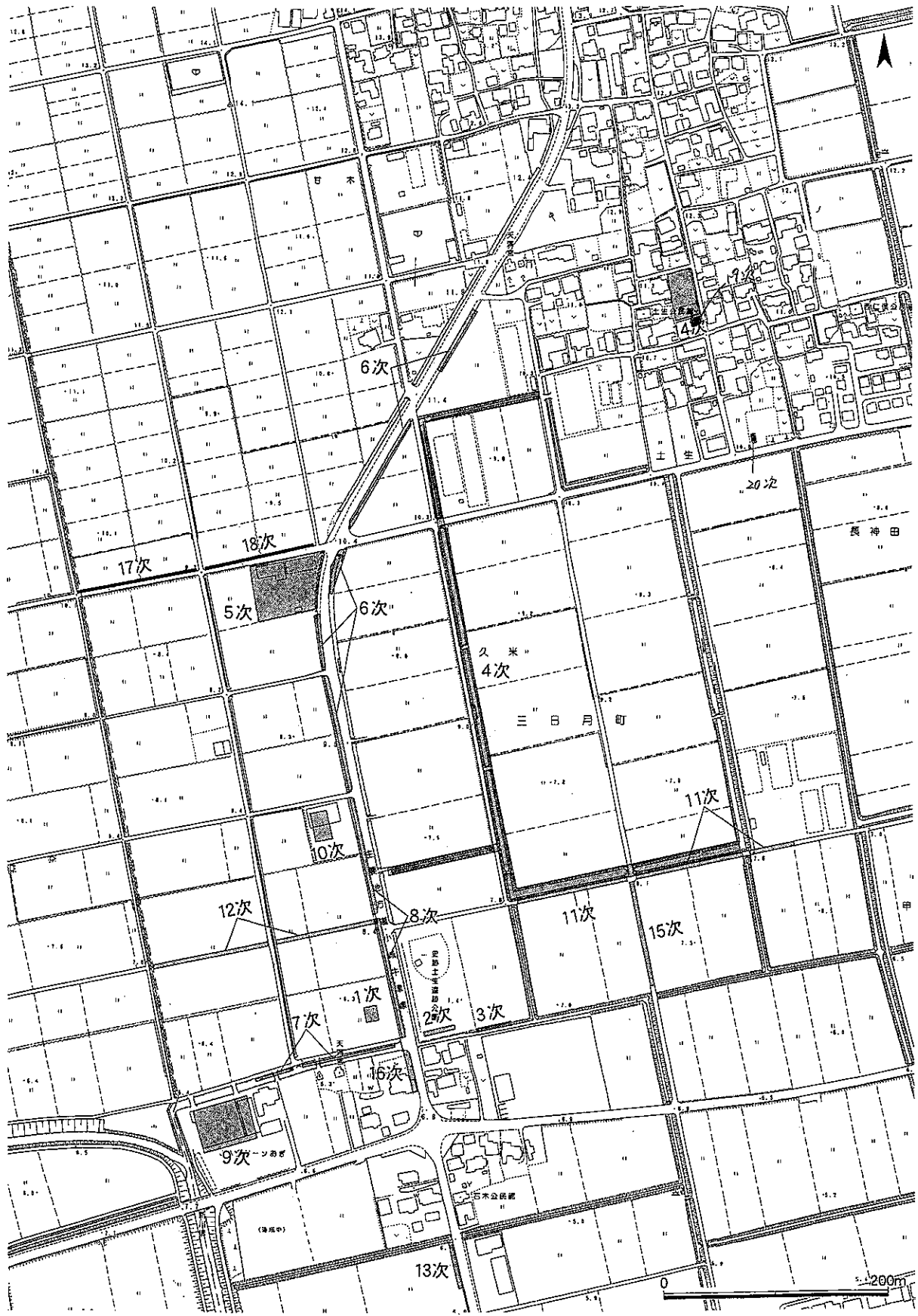
以上のとおり、本資料は国内において初期農耕社会が確立した弥生時代中期の様子を窺い知ることができる貴重な文化遺産と位置付けられるものであり、永く後世へ継承していくべき考古資料である。

## 参考文献

- 『土生・久蘇遺跡』佐賀県文化財調査報告書第25集 佐賀県教育委員会 1973
- 『石木遺跡』佐賀県文化財調査報告書第35集 佐賀県教育委員会 1976
- 「第2部土生遺跡」『佐賀県農業基盤整備事業に係る文化財調査報告書』  
佐賀県文化財調査報告書第37集 佐賀県教育委員会 1977
- 「土生遺跡」『佐賀県農業基盤整備事業に係る文化財調査報告書13』  
佐賀県教育委員会 1995
- 「土生A・B遺跡」『佐賀県文化財年報1』佐賀県教育委員会 1996
- 『土生遺跡Ⅰ』三日月町文化財調査報告書第8集 三日月町教育委員会 1998
- 『土生遺跡Ⅱ』三日月町文化財調査報告書第9集 三日月町教育委員会 1999
- 『赤司 土生 戊 深川南 赤司東』三日月町文化財調査報告書第16集  
三日月町教育委員会 2005
- 『土生遺跡』小城市文化財調査報告書第14集 小城市教育委員会 2011
- 『土生遺跡』小城市文化財調査報告書第16集 小城市教育委員会 2012
- 『丁永遺跡 久蘇遺跡 土生遺跡』小城市文化財調査報告書第29集  
小城市教育委員会 2015

## 添付書類

- 調査区位置図
- 調査一覧表
- 木製品一覧表
- 写真



土生遺跡の調査歴

調査回数	調査年度	開発内容	調査面積㎡	主な時代	主な遺構	出土遺物等	調査機関
1次	昭和46(1971)年度	鉱害復旧	≒150	弥生			佐賀県教育委員会
2次	昭和47(1972)年度	内容：範囲確認	≒50	弥生			佐賀県教育委員会
昭和48(1973)年6月2日史跡指定							
3次	昭和49(1974)年度	圃場整備	≒50	弥生		朝鮮系無文土器	佐賀県教育委員会
4次	昭和51・52(1976・1977)年度	圃場整備	≒1,500	弥生		木製品	佐賀県教育委員会
5次	平成4(1992)年度	事業所建設	3,800	弥生	掘立柱建物跡	ヤリガンナ鋳型	三日月町教育委員会
6次	平成5(1993)年度	県道小城・牛津線	1,500	弥生	掘立柱建物跡	仿製鏡	三日月町教育委員会
7次	平成5(1993)年度	農業用水路	240	弥生	土壌	炭化米	三日月町教育委員会
8次	平成6(1994)年度	県道小城・牛津線	450	弥生	土壌 井戸跡		三日月町教育委員会
9次	平成8(1996)年度	店舗建設	2,000	弥生・古墳・古代	土壌 河川跡		三日月町教育委員会
10次	平成9(1997)年度	事業所建設	400	弥生	土壌		三日月町教育委員会
11次	平成13(2001)年度	佐賀西部導水路	975	弥生	土壌 溝跡	青銅器鋳型	三日月町教育委員会
12次	平成14(2002)年度	佐賀西部導水路	846	弥生	土壌 溝跡	踏跡 青銅器鋳型	三日月町教育委員会
13次	平成20(2008)年度	県道小城・牛津線	70	弥生・古墳・古代	遺物包含層		小城市教育委員会
14次	平成22(2010)年度	共同住宅	919	弥生・近世	土壌		小城市教育委員会
15次	平成22(2010)年度	農業用水路	140	弥生	溝跡		小城市教育委員会
16次	平成22(2010)年度	県道小城・牛津線	300	弥生・近世	遺物包含層		小城市教育委員会
17次	平成24(2012)年度	市道船田・土生線	250	弥生	遺物包含層		小城市教育委員会
18次	平成25(2013)年度	市道船田・土生線	160	弥生	掘立柱建物跡		小城市教育委員会
19次	平成29(2017)年度	個人専用住宅	5	弥生	土壌	弥生土器	小城市教育委員会
20次	平成29(2017)年度	個人専用住宅	6	弥生	土壌	弥生土器	小城市教育委員会

土生遺跡出土木製品等一覧表

単位はcm

No.	調査次数	種別	出土位置	器種	法量				登録番号	樹種等	備考
					長	幅	厚	径			
農具											
1	HAB4	木製品		又鋤	27.0	14.0	1.5			三日月町史 上巻	
2	HAB4	木製品		平鋤	35.0	14.5	0.5			三日月町史 上巻	
3	HAB4	木製品		平鋤	40.5	7.5	1.5			三日月町史 上巻	
4	HAB4	木製品		平鋤	33.0	9.0	1.5			三日月町史 上巻	
5	HAB4	木製品		鋤カ	26.5	6.5	2.4			三日月町史 上巻	
6	HAB4	木製品		棒状	38.5	3.2	1.7				
7	HAB5	木製品		エブリ	29.5	12.0	1.4				
8	HAB8	木製品		又鋤	48.0	15.0	2.0			小城市 43集	
9	HAB9	木製品	S X33	平鋤	40.4	19.5	1.5	HAB9-030001	ブナ科アカガシ亜属	三日月町 8集	
10	HAB9	木製品	P130	平鋤	32.5	16.7	2.4	HAB9-030004	ブナ科アカガシ亜属	三日月町 8集	
11	HAB9	木製品	SD01	平鋤	31.5	17.6	2.4	HAB9-030002	ブナ科アカガシ亜属	三日月町 8集	
12	HAB9	木製品	SD01	平鋤	42.7	9.8	2.0	HAB9-030003	ブナ科アカガシ亜属	三日月町 8集	
13	HAB9	木製品	S X33	鋤	14.5	11.3	1.4	HAB9-030008		三日月町 8集	
14	HAB9	木製品	SD01	又鋤	32.3	9.6	2.0	HAB9-030007		三日月町 8集	
15	HAB9	木製品	P83	鋤	59.4	11.0	2.0	HAB9-030009		三日月町 8集	
16	HAB9	木製品	SD01	鋤柄	36.5	11.4		2.8	HAB9-030010		三日月町 8集
17	HAB9	木製品	SD01	又鋤	31.0	7.7	2.2	HAB9-030005		三日月町 8集	
18	HAB9	木製品		鋤	23.2	7.3	1.5	HAB9-030011		三日月町 8集	
19	HAB9	木製品	SD01	泥除け	20.9	19.3	3.8	HAB9-030006		三日月町 8集	
20	HAB9	木製品		鎌	8.8	5.5	1.0	HAB9-030012		三日月町 8集	
21	HAB11	木製品	SD01	泥除け	17.6	18.5	2.3	HAB11-030006	ブナ科アカガシ亜属	三日月町 16集	
22	HAB11	木製品	SD01	鋤柄	63.8			3.0	HAB11-030007	ブナ科アカガシ亜属	三日月町 16集
23	HAB11	木製品	SD01	鋤	43.7	26.8	2.5	HAB11-030009	ブナ科アカガシ亜属	三日月町 16集	
24	HAB12	木製品		平鋤	36.0	9.3	0.5				
25	HAB12	木製品		棒状	84.5		柄径2.5				
26	HAB12	木製品		鋤状	62.5		柄径2.0				
27	HAB13	木製品	包含層	鋤	30.4	6.5	1.5				
28	HAB18	木製品	包含層	又鋤	44.6	5.4	1.1			小城市 29集	
29	HAB18	木製品	包含層	平鋤	34.5	11.7	1.3			小城市 29集	
30	HAB18	木製品	包含層	棒状	8.3		1.9			小城市 29集	
工具											
31	HAB4	木製品	16号貯	斧柄カ	47.0	6.0	4.0			三日月町史 上巻	
32	HAB9	木製品	SD01	斧柄	26.4			HAB9-030014		三日月町 8集	
33	HAB9	木製品	包含層	横槌	31.0		10.0	HAB9-030015		三日月町 8集	



34	HAB9	木製品		斧柄	12.0	7.5	5.0				
35	HAB12	木製品	SD14	横槌	38.0	5.8		3.3	HAB12-030012	ブナ科アカガシ亜属	三日月町 16集
36	HAB12	木製品	SD14	横槌	35.8	5.9		3.0	HAB12-030011	ブナ科アカガシ亜属	三日月町 16集
37	HAB12	木製品	SD14	斧柄	47.9			1.6	HAB12-030013	ブナ科コナラ属コナラ	三日月町 16集
38	HAB12	木製品	SD14	斧柄	43.0				HAB12-030014	ツバキ科サカキ	三日月町 16集
39	HAB12	木製品	SE16	斧柄	36.6			1.4	HAB12-030015	ツバキ科サカキ	三日月町 16集
40	HAB16	木製品	SX06	斧柄	41.0			斧台16.0			
41	HAB16	木製品	P66	斧柄	27.0			斧台13.0			
生活用具											
42	HAB4	木製品	14号貯	柄杓	34.0	9.0					三日月町史 上巻
43	HAB4	木製品		盤	31.0	21.0	9.0				三日月町史 上巻
44	HAB9	木製品		竪杵	60.7			7.8	HAB9-030024		三日月町 8集
45	HAB9	木製品	SD01	臼	23.0			15.0	HAB9-030023		三日月町 8集
46	HAB9	木製品		椀				16.1	HAB9-030019		三日月町 8集
47	HAB9	木製品	SD01	柄杓	25.2	10.0			HAB9-030016	マキ科イヌマキ	三日月町 8集
48	HAB9	木製品		椀	16.0	5.0	1.3				
49	HAB11	木製品	SD01	匙	14.3	2.4	0.5		HAB11-030005	イヌガヤ科イヌガヤ	三日月町 16集
50	HAB11	木製品	SD01	盤	43.1	17.7	1.4		HAB11-030010	ブナ科アカガシ亜属	三日月町 16集
51	HAB12	木製品	SD14	作業台	36.3	52.4	14.5		HAB12-030010	ブナ科アカガシ亜属	三日月町 16集
52	HAB12	木製品	SD14	盤	35.6	11.0	0.7		HAB12-030022	ブナ科シイ属	三日月町 16集
53	HAB12	木製品	SD14	沓形木製品	27.2	11.1	0.9		HAB12-030019	クスノキ科クスノキ	三日月町 16集
54	HAB12	木製品	SD14	紡錘車	5.3		1.6		HAB12-030021	マンサク科イスノキ	三日月町 16集
55	HAB12	木製品	SD14	腰掛状	27.0	13.0	13.0				
建築部材											
56	HAB5	木製品		柱	40.0			20.0			
	HAB5	木製品		横木	48.0		10.0				
57	HAB6	木製品	P68	礎板	54.0	25.0	2.5				
58	HAB9	木製品	河川跡	柱根	70.0			26.0			
59	HAB11	木製品	SD01	扉	132.0	35.0	4.5		HAB11-030001	ブナ科シイ属	三日月町 16集
60	HAB11	木製品	SD01	柱	209.9			18.9	HAB11-030002	マキ科イヌマキ	三日月町 16集
61	HAB11	木製品	SD01	柱	115.4			14.4	HAB11-030003	マキ科イヌマキ	三日月町 16集
62	HAB11	木製品	SD01	建築部材	77.0			9.0			
63	HAB11	木製品	SD01	建築部材	95.0			12.0			
64	HAB11	木製品	SD01	建築部材	23.0	15.0	13.0				
65	HAB12	木製品		礎板	51.0	20.0	2.0				
66	HAB12	木製品		礎板	51.0	29.0	3.0				

67	HAB18	木製品	P6	柱	48.0			19.0			小城市	29集
	HAB18	木製品	P6	横木	60.3	11.5	7.2				小城市	29集
68	HAB8	木製品		板状	93.0	18.0	3.0				小城市	43集
69	HAB8	木製品		線刻絵画板	93.0	15.5	2.8					
70	HAB8	木製品		線刻絵画板	95.0	16.0	2.0					
井戸杵												
71	HAB8	木製品	SE01	井戸杵	55.4		4.5	58.5		一木割り貫き	小城市	43集
72	HAB12	木製品	SE16	井戸杵	119.0	15.2	6.0	凸	HAB12-030001	ブナ科シイ属	三日月町	16集
	HAB12	木製品	SE16	井戸杵	117.3	19.0	6.2		HAB12-030002	ブナ科シイ属	三日月町	16集
	HAB12	木製品	SE16	井戸杵	105.7	14.7	3.7	凸	HAB12-030003	ブナ科シイ属	三日月町	16集
	HAB12	木製品	SE16	井戸杵	115.9	21.9	5.2		HAB12-030004	ブナ科シイ属	三日月町	16集
	HAB12	木製品	SE16	井戸杵	114.5	23.9	6.4		HAB12-030005	ブナ科シイ属	三日月町	16集
	HAB12	木製品	SE16	井戸杵	114.7	24.5	3.9	凸	HAB12-030006	ブナ科シイ属	三日月町	16集
	HAB12	木製品	SE16	井戸杵	106.3	28.5	4.0		HAB12-030007	ブナ科シイ属	三日月町	16集
	HAB12	木製品	SE16	井戸杵	108.4	22.4	5.3	凸	HAB12-030008	ブナ科シイ属	三日月町	16集
祭祀具												
73	HAB4	木製品	9号住	柄杓	43.5	6.5	1.3			黒漆塗り	三日月町史	上巻
74	HAB4	木製品		楽器形木製品	48.0						三日月町史	上巻
75	HAB9	木製品	河川跡	高坏	14.8	11.5			HAB9-030017	バラ科サクラ属	三日月町	8集
76	HAB11	木製品	SD01	高坏	23.5	14.8			HAB11-030004	クスノキ科クスノキ	三日月町	16集
77	HAB12	木製品	SD14	祭祀具	50.9	15.5	0.4	1.5	HAB12-030017	ブナ科アカガシ亜属	三日月町	16集
78	HAB12	木製品	SD14	舟形容器	28.8	3.7	0.6		HAB12-030020	モチノキ科モチノキ属	三日月町	16集
79	HAB12	木製品	SD14	把手付き容器	55.3	7.5		2.7	HAB12-030016	バラ科サクラ属	三日月町	16集
その他												
80	HAB4	木製品	15号壁	剣カ	30.0	14.0	4.5				三日月町史	上巻
81	HAB9	木製品	SD01	剣把カ	18.7	3.5	1.2		HAB9-030025	センダン科センダン	三日月町	8集
82	HAB9	木製品		不明	8.7	6.2	3.9		HAB9-030021		三日月町	8集
83	HAB9	木製品	SX02	円盤状			1.4	8.5	HAB9-030022		三日月町	8集
84	HAB9	木製品		不明	17.0	17.0	2.5		HAB9-030020		三日月町	8集
85	HAB9	木製品		不明	18.2	8.0	1.4		HAB9-030013		三日月町	8集



1



2



3



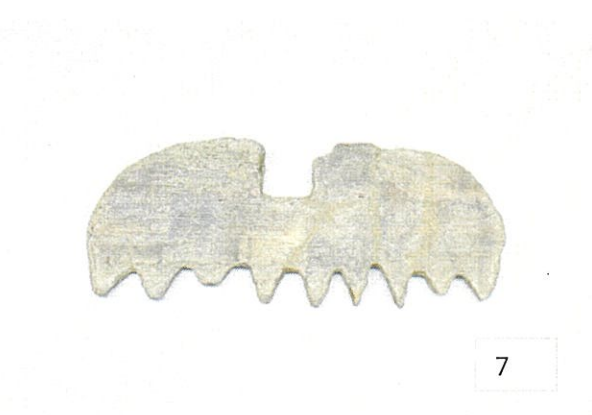
4



5



6



7



8



9



10



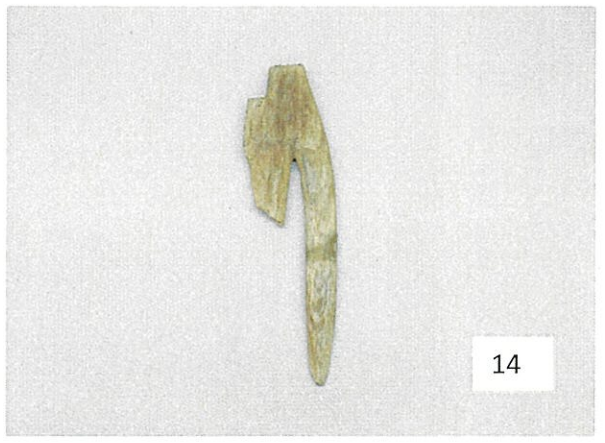
11



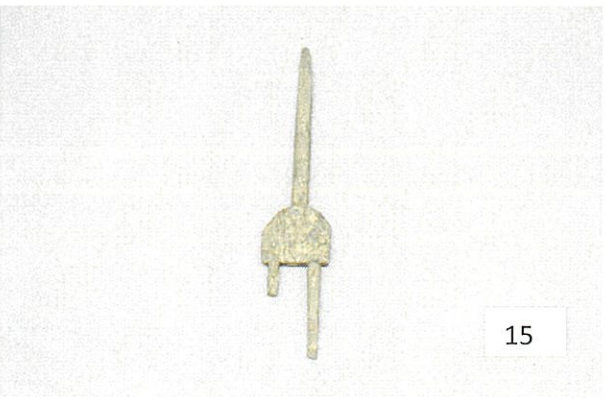
12



13



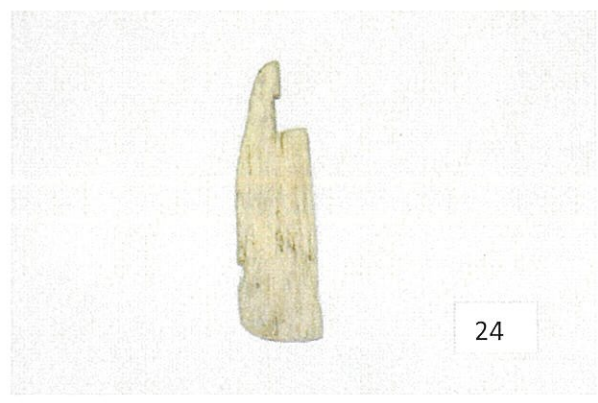
14

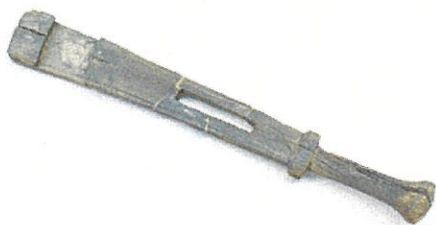
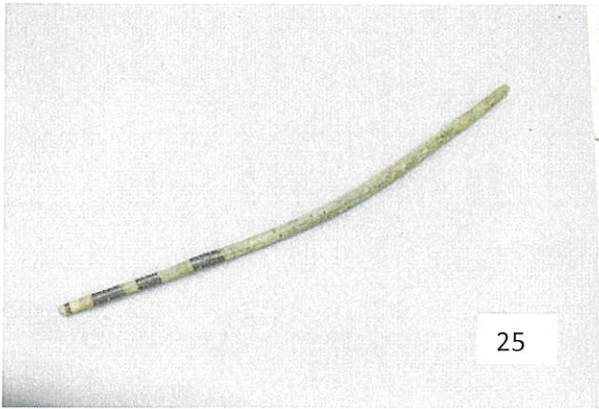


15



16







33



34



35



36



37



38



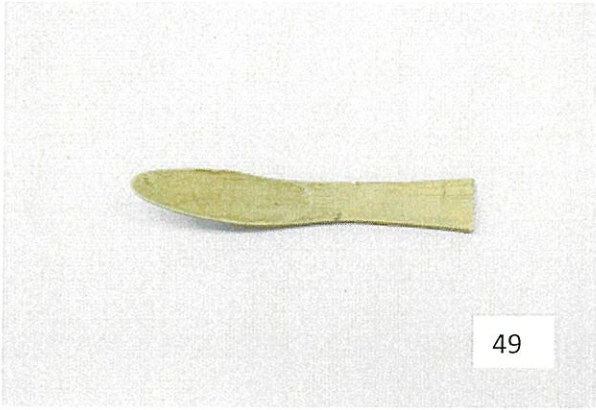
39

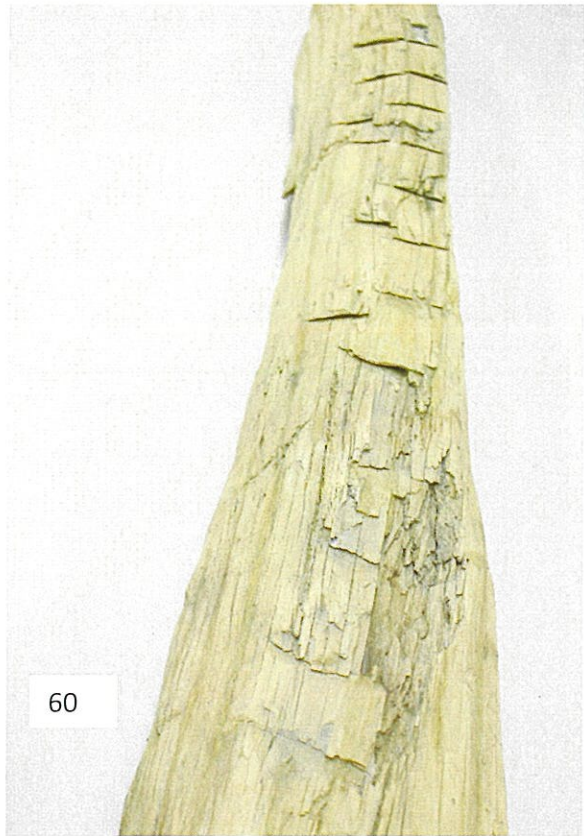
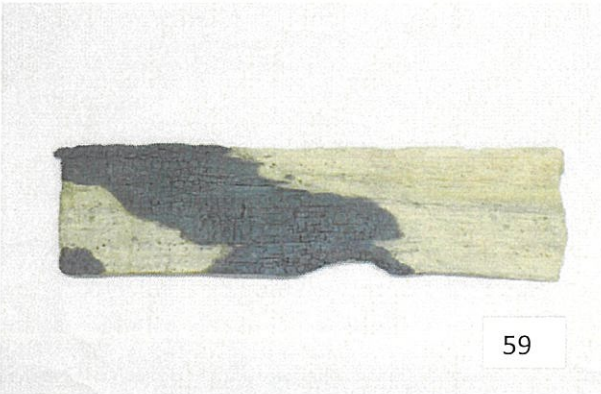


40











64



65



66



67



68

69

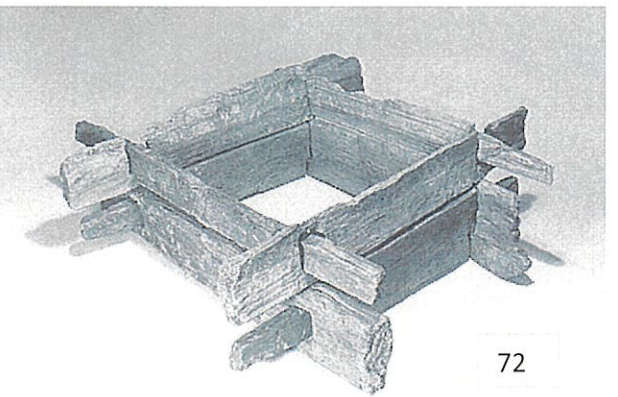
70



68



71



72



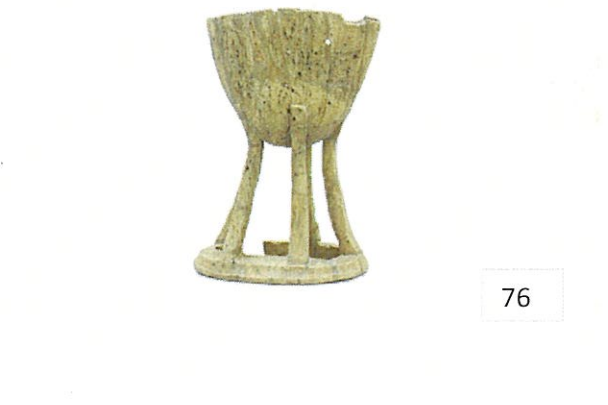
73



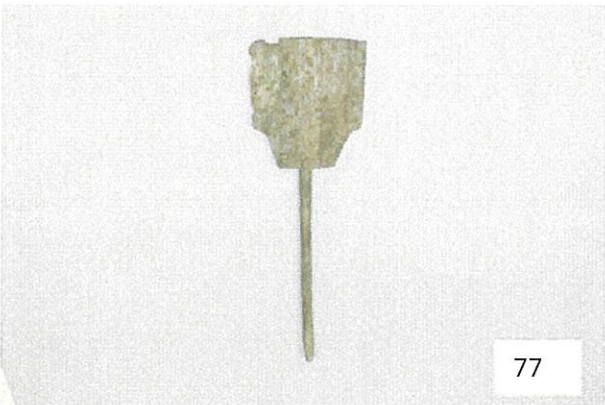
74



75



76



77



78



79



80



81



82



83



84



85

令和 4 年 1 月 26 日

小城市教育委員会 様

小城市文化財保護審議  
会 長 藤 口 悦



小城市重要文化財の指定について（答申）

令和 3 年 12 月 23 日付け小文第 536 号で諮問を受けた下記については、国内において初期農耕社会が確立した弥生時代中期の様子を窺い知ることができる貴重な文化遺産と位置付けられるものであり、永く後世へ継承していくべき考古資料であり、小城市重要文化財として十分価値を有するものと認められます。

記

文化財名 土生遺跡出土木製品 85 点